

25/2022

Svazek obcí
pro komunální služby

ESKO-T s.r.o.

ELEKTRONICKÝ ZPRAVODAJ

PRO „ČLENY SVAZKU OBCÍ PRO KOMUNÁLNÍ SLUŽBY“

Obsah:

- Úvodní slova
- Znepokojuje Vás, že platíte více za popelnice?
- Neboj se a sešlápní to
- Pomoc obcím
- Připomínáme povinnosti obcí uvedené v zákoně o odpadech
- Sběr kuchyňských olejů a tuků
- Centrum věcí pro druhou šanci
- ESKO-T zavádí novou technologii
- Šetřit musí každý
- Opakování je...
- Zajímavosti ze světa odpadů



(Foto: Jakub Mertl)

Vážené paní starostky a páni starostové, milí kolegové,

je to neuvěřitelné, ale běh doby nás opět staví do závěru volebního období. Čtyři roky velmi rychle uběhly a v září budou opět zvolena nová zastupitelstva obcí a měst, a s nimi i noví představitelé.

Obracíme se při této příležitosti na vás všechny, kteří svou prací a přízní pomáhali a pomáhají budovat náš svazek obcí, který je již třicet let nositelem a vykonavatelem základní služby, kterou zabezpečujeme pro naše občany, i pro všechny možné další subjekty. Náš svazek obcí prokázal svou třicetiletou existencí svou opodstatněnost, potřebnost a stal se i se svou dceřinou svozovou společností ESKO-T nedílnou součástí naší veřejné služby. Když se ohlížíme zpět, když vzpomeneme na milníky cesty vedoucí ke správnému, zákonem vyžadovanému a odpovědnosti k budoucím generacím podmíněnému způsobu řešení, tak ožehavých problémů týkajících se nakládání s odpady a souvisejícími činnostmi, vždy se nám v mysli promítnou vaše tváře. Bez jisté dávky vize, bez odpovědnosti a bez nasazení by nebylo možné, aby se nám dařilo po tolik dlouhých let spolupracovat a dále rozvíjet nejen samotný svazek obcí, ale hlavně všechnu potřebnou infrastrukturu. Naše soudržnost se pak plně projevila v letech, kdy jsme čelili pokusům komerční konkurence o jistou destabilizaci a snahu rozbít naši jednotnost. Právě snaha o nalézání těch nejlepších, dostupných a do budoucna udržitelných řešení environmentální problematiky zdobí náš svazek obcí. Vysoká kvalita zaměstnanců svazku v čele s ředitelem Pavlem Gregorem a spolupráce s odbornými autoritami v „odpadářské“ problematice se stala samozřejmostí a lze na ní i nadále spoléhat.

Přijměte naše poděkování za dlouhá léta spolupráce. Vám, kteří kandidujete do dalších let služby obcím a jejich občanům, přejeme úspěch ve volbách. Vám, kteří již ve svých funkcích pokračovat nebudete, pak zasloužený odpočinek, případně práci, která vás bude naplňovat. Pro nás všechny pak platí, abychom své zkušenosti předávali všem novým zastupitelkám a zastupitelům tak, aby pochopili proč náš Svazek obcí pro komunální služby je a proč je dobré jej i nadále nejen držet alespoň ve stávajícím úrovní, ale hlavně rozvíjet. Važme si, čeho jsme společně dosáhli!

Ing. Marie Černá a Vladimír Měrka



ZNEPOKOJUJE VÁS, ŽE PLATÍTE VÍCE ZA POPELNICE?

Začít musíme sami u sebe

Každá odpadová nádoba pojme jen tolik litrů, na kolik byla vyrobena. Na druhou stranu ji může zaplnit jen jedna obrovská krabice. Marné je potom lamentování, že popeláři sváží vzduch. **Oni vozí, vy naplňujete.** Sešlápnout krabice není žádný problém, zaberou potom minimum prostoru a kontejner není potřeba vyvážet tak často. To samé platí třeba u PET lahví a dalších dutých obalů.

Důsledným tříděním se snižuje množství směšného odpadu. Dnes už na kontejnerových stanovištích není výjimkou nádoba na rostlinný bioodpad. Kuchyňský odpad rostlinného původu tvoří dost podstatnou část směšného odpadu, a přitom úplně zbytečně. Odkloněním této části odpadu z černých kontejnerů lze ušetřit až 25 % jejich objemu.

Výsledky rozboru obsahu popelnic nám dokazují, že průměrně ½ obsahu tvoří odpady, které patří do barevných kontejnerů!

V našem regionu máme řadu možností, jak odpad správně třídit. Je zde rozmístěno dostatek barevných nádob na tříděný odpad.

ZELENÝ + **BÍLÝ** na sklo, **MODRÝ** na karton a papír, **ŽLUTÝ** na plasty, nápojový karton a **kovové obaly od nápojů, potravin, drogerie a drobné kovové předměty.** **SEDÝ** na kovové obaly od nápojů, potravin, drogerie a drobné kovové předměty, **HNĚDÝ** na bioodpad. Ve 112 obcích našeho regionu jsou umístěny **ČERVENÉ** kontejnery na drobné elektro, které může využít každý, a dále kontejnery různých velikostí na textil.

Na 15 sběrných dvorech můžete zdarma odevzdat řadu dalších odpadů.



Vše najdete přehledně v mobilní aplikaci „**Třídění v regionu Třebíčsko**“, kterou najdete na <https://www.esko-t.cz/wp-content/uploads/2019/07/APLIKACE-let%C3%A1k.pdf>

- **Hnízda nejsou překladiště velkoobjemového odpadu!**

Často se stává, že občanům je zatěžko odvézt velkoobjemový odpad na sběrný dvůr. Výjimky by se snad daly pochopit, ale některá kontejnerová stanoviště připomínají spíš bazar s nábytkem.

O způsobech, jak se zbavit velkoobjemového odpadu, když občan nemá možnost vlastní dopravy, je třeba se informovat na místním obecním úřadě nebo u svozové společnosti.

- **Obce či města na svoz odpadu doplácí!**

Částka, kterou občané za svoz odpadu ročně zaplatí, přitom často ani zdaleka nepokryje celkové náklady na odpadové hospodářství. Zbylou část tedy za každého poplatníka doplácí obec nebo město. A nejedná se o malé částky. Platby od občanů za odpady pokryjí pouze 60 - 70 % z celkových nákladů na odpadové hospodářství obce.

Pohodlnost je třeba si zaplatit!

Náklady rostou. Ať už se jedná o ceny pohonných hmot, energií, skládkovacích poplatků či lidských zdrojů. Nadbytečné platby za pohodlnost porostou také. Je třeba, aby to občané vzali na vědomí.

Každý z nás musí změnit životní styl a naplňovat principy udržitelnosti životního prostředí, to znamená **předcházet vzniku odpadů a důsledně třídit.**

PŘEMÝŠLEJTE!

BEZ VÁŠÍ POMOCI TO NEZMĚNÍME!

NEBOJ SE A SEŠLÁPNI TO



Celoroční problém kontejnerů na papír a plasty

I největší kontejner na papír může pojmout pouze jednu krabici. Stačí, když je do něj vhozena velká nerozložená krabice, která zabere většinu dostupného objemu nádoby na papír. Další odpad tak nevyhnutelně skončí mimo nádobu.

Rozřezáním nebo roztrháním krabic, sešlapáváním plastových lahví a plechovek lze jednak ušetřit místo pro ostatní a také předcházet vzniku nepořádku v okolí nádob na tříděný odpad. Často se stává, že problémem není samotná kapacita nádoby, ale bezohlednost některých občanů, kteří odpad záměrně nezmenšují. Neměli bychom být k těmto věcem lhostejní a nebát se na takové chování dotyčné upozornit.

Díky efektivnímu využívání celé kapacity nádob dosáhneme lepších výsledků v třídění.



POMOC OBCÍM

Celoroční Předcházení vzniku odpadů je efektivnější než třídění

Důležitost ukazuje také aktuální ekonomická situace, která zdůrazňuje, že **surovinová a energetická soběstačnost, nezávislost na externích nebo koncentrovaných (čili vyčerpitelných) zdrojích a udržitelnost se ukazují nejen jako poznaná nutnost, kterou musíme neprodleně řešit, ale především jako velká příležitost pro české hospodářství a byznys.**

Jakkoliv dobře by se nám podařilo odpady vytrídít a recyklovat, vždy bude pro jejich svoz a zpracování potřeba práce a energie. Jednodušším a efektivnějším řešením je proto odpady vůbec nevytvářet a předcházet jejich vzniku.

V rámci odpadového hospodářství je vždy klíčová komunikace s občany. Změnit myšlení občanů při vzniku a nakládání s odpady je velký úkol, který leží na vás, vedeních obcí.

Informovaný občan:

- je informován o legislativních povinnostech
- rozumí krokům, které obec podniká – má alespoň základní přehled, kolik odpadů obec produkuje a kolik jí to stojí
- je součástí systému, na kterém se aktivně podílí, a je motivován – snaha o snižování produkce odpadu, znovu využívání předmětů, třídění odpadů
- je seznámen s možnostmi jak, co a kam předat odpad k dalšímu využití
- má zájem o prosperitu obce i v oblasti odpadového hospodářství

Oporu máte v zákonech v oblasti odpadového hospodářství, a to jak zákon č. 541/2020 Sb., o odpadech, tak zákon č. 542/2020 Sb., o výrobcích s ukončenou životností, a zákon č. 477/2001 Sb., o obalech, v sobě obsahují celou řadu prvků na podporu prevence. Povinnosti v oblasti předcházení vzniku odpadů jsou stanoveny zejména v § 12 zákona č. 541/2020 Sb., o odpadech.

Osvěta je jedním ze základních způsobů, jak změnit smýšlení lidí o odpadovém systému, a tím i fungování systému jako takového.

Využijte možnosti uspořádat exkurzi do našeho informačního centra nebo besedu s občany ve Vaší obci.

Kontaktní osoby:

- Ing. Veronika Lexová, v.lexova@esko-t.cz, tel: 568 848 066, GSM:605 255 394
- Pavel Gregor, p.gregor@esko-t.cz, tel: 603 217 946



PŘIPOMÍNÁME POVINNOSTI OBCÍ UVEDENÉ V ZÁKONĚ O ODPADECH

1. USTANOVENÍ § 59 odst. 3, zák. 541/2020 Sb.

Obec je povinna zajistit, aby odděleně soustředované recyklovatelné složky komunálního odpadu tvořily v kalendářním roce:

- 2025 a následujících letech alespoň 50 %,
- 2030 a následujících letech alespoň 60 %
- 2035 a následujících letech alespoň 65%

z celkového množství komunálních odpadů, kterých je v daném kalendářním roce původcem. Do výpočtu podílu mohou být zahrnuty rovněž odděleně soustředované recyklovatelné složky komunálního odpadu vznikající na území obce při činnosti nepodnikajících fyzických osob, které nejsou předávány do obecního systému.

2. PŘESTUPKY OBCE - § 122, zák. 541/2020 Sb.

1) Obec se dopustí přestupku tím, že:

- a) v rozporu s § 59 odst. 1 nepřebere komunální odpad,
- b) v rozporu s § 59 odst. 2 neurčí místa pro oddělené soustředování komunálního odpadu,

- c) v rozporu s § 59 odst. 3 nezajistí splnění stanoveného podílu odděleně soustředované recyklovatelné složky z celkového množství komunálních odpadů,
- d) nesplní některou z informačních povinností podle § 60 odst. 4,
- e) v rozporu s § 65 odst. 2 využívá kompost vzniklý komunitním kompostováním jiným než stanoveným způsobem,
- f) nezašle hlášení o komunitních kompostárnách provozovaných na jejím území podle § 66 odst. 2, nebo
- g) v rozporu s § 95 odst. 5 nezašle ve stanovené lhůtě a ve stanoveném rozsahu hlášení o obecním systému.

2) SANKCE

- a) 100 000 Kč - jde-li o přešupek podle odstavce 1 písm. d).
- b) 200 000 Kč - jde-li o přešupek podle odstavce 1 písm. c) nebo e) až g).
- c) 10 000 000 Kč - jde-li o přešupek podle odstavce 1 písm. a) nebo b).

SBĚR KUCHYŇSKÝCH OLEJŮ A TUKŮ



S námi dáváte odpadům druhou šanci

V loňském roce občané odevzdali 12 555 l rostlinných olejů a tuků k dalšímu využití.



Jak systém sběru funguje:

na všech sběrných dvorech jsou k dispozici žluté 5 litrové nádoby na sběr těchto odpadů. Každý občan, který má evidenční kartu, si zdarma vyzvedne **prázdnou nádobu, kterou po naplnění vrátí na kterýkoliv sběrný dvůr a vezme si opět prázdnou nádobu.**

O jaké tuky a oleje se jedná:

- ze smažení na pánvi
- z fritézy
- z nakládaných potravin, jako jsou sardinky, ovčí sýr, zelenina apod.

Shromážděné tuky a oleje by neměly obsahovat žádné nečistoty, jako jsou zbytky strouhanky, potravin apod. **Proto je potřeba olej a tuky slévat do nádoby přes sítko.**

Některé možnosti využití:

- výroba methylesteru (přídavek do nafty jako biopalivo)
- chemický průmysl (výroba stearinu)
- gurmánský průmysl
- při výrobě některých hmot nahrazujících ropné produkty
- v dřevařském průmyslu, kde je vyžadován vysoce ekologicky šetrný výrobek

Řízeným sběrem a využitím rostlinných olejů a tuků, přispíváme k šetření přírody a rozvoji netradiční výroby přísad, které jsou ohleduplné k životnímu prostředí v oblasti snížení skleníkového efektu.

CENTRUM VĚCÍ PRO DRUHOU ŠANCI



Je to již rok, co bylo v Třebíči slavnostně otevřeno „Centrum věcí pro druhou šanci“.

Princip projektu „Centra“ spočívá v darování ještě použitelných předmětů provozovateli, který je prostřednictvím „Centra věcí“ nabídne za symbolickou cenu někomu, komu mohou ještě posloužit a udělat radost. Tímto způsobem zajistíme pro konkrétní předmět opětovné využití a rovněž získáme prostředky na financování veřejné sbírky na projekt „Podpora činnosti Městského útulku pro opuštěná zvířata Třebíč“.

Svazek obcí přispěl k naplňování nové legislativy, zejména předcházení vzniku odpadů tím, že lidé nemusí řadu ještě použitelných věcí z domácností vyhazovat, ale místo na skládku nebo do kontejneru je odvezou do „Centra“ nebo na některý ze sběrných dvorů do speciálních klecí.

Centrum přijímá zachovalý nábytek, zejména židle, stolky, skřínky, zařízení a vybavení domácnosti (např. keramické, porcelánové i skleněné nádoby, hrnce, plechy na pečení, obrazy, rámy na obrazy, vázy, dekorace do domácnosti, květináče, mechanické domácí spotřebiče, osvětlovací tělesa atd.), mediální produkty (CD, DVD, videokazety, knihy, časopisy), hračky, sportovní vybavení a mnoho dalšího.

Provoz centra umožnil vybavení domácností zejména pro nízkopříjmové skupiny obyvatel. Městům a obcím poskytl zdarma potřebné vybavení bytů pro ukrajinské uprchlíky a sběratelům zajímavé předměty.

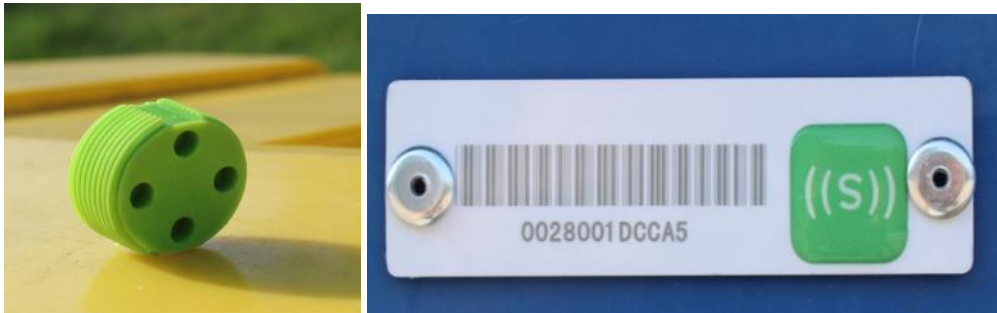
A jaké jsou výsledky ročního provozu „Centra věcí pro druhou šanci“:

- Centrum navštívilo za rok více než 5 000 návštěvníků
- Počet věcí předaných k dalšímu použití 11 946 ks = 53,6 t
- Částka předaná Městskému útulku pro opuštěná zvířata Třebíč 141 960,- Kč
- Nejžádanější věci – nábytek (židle, skříně, postele), kuchyňské potřeby (hrnce, váhy, drobné náčiní, sklenice, porcelán), galanterie (tašky, kabelky, batohy) a mnoho dalších věcí



ESKO-T ZAVÁDÍ NOVOU TECHNOLOGII

Zavádění nové technologie pro evidenci odpadových nádob pomocí čipů



Jak jsme avizovali na valné hromadě svazku obcí 1. 4. 2022, chceme v následujících letech zavést čipový systém evidence odpadových nádob na směsný komunální odpad. Rozhodnutí na zavedení tohoto systému vycházelo z požadavku některých vašich kolegů starostů. Vám by měl tento systém přinést přesnou evidenci majitelů, počtu kusů, velikosti a počtu výsypů odpadových nádob ve vaší obci. Nahradíme amatérský systém profesionálním, kdy odpadne lidský mezičlánek, který občas přináší chybovost.

Abychom takový identifikační systém mohli zavést a mít z něho požadovaný užitek, znamená to pořídit potřebné vybavení:

1. Vybavit odpadové nádoby příslušnými čipy.

- Plastové nádoby jsou již z výroby připravené na instalaci čipů. Cena jednoho takového čipu se pohybuje kolem 1 euro.
- U kovových nádob bude potřeba použít jiné (odstíněné) čipy, které se musí na nádobu přinýtovat. Cena jedno takového čipu se pohybuje kolem 3 euro.

Náklady na pořízení těchto čipů si bude hradit každá obec samostatně.

2. Vybavit každé nově pořízené svozové auto technikou pro identifikaci čipů a přenos dat do systému. Nabídková cena je 267 tisíc korun na jedno vozidlo.

3. Pořídit příslušný software na zpracování dat cca 60 tisíc korun.

Tyto dvě položky zainvestuje ESKO-T.

První takto vybavené vozidlo bychom měli dostat na přelomu roku 2022 – 2023. Toto vozidlo bude nasazeno na linku, kde se sváží 28 obcí.

ŠETŘIT MUSÍ KAŽDÝ

1. Využívání recyklovaných výrobků je nezbytné.

V regionu Svazku obcí pro komunální služby se dlouhodobě třídí plasty a textil. Z těchto odpadů vznikají recyklací zajímavé materiály, které mají široké uplatnění. Využíváním těchto výrobků naplňujeme zákonnou povinnost oběhového hospodářství, proto by mělo

být samozřejmě tyto výrobky využívat.

Výrobky vyrobené z recyklovaného materiálu lze použít ke stavbě pergol, teras, vstupů na pláž, promenád, zpevnění lesních a polních cest, svahů a břehů. Také se z něho dají zhotovit prvky městského mobiliáře a výrobků pro zahradu, venkovní prostory restaurací a veřejných prostor.

Materiál lze snadno opracovat běžnými nástroji, které se používají při práci se dřevem. Je snadno truhlářsky opracovatelný. Má vysokou chemickou odolnost vůči olejům, tukům, kyselinám a solím. Dlouhá životnost výrobku umožňuje minimalizaci budoucích nákladů.

Kontakty:

Společnost Dimatex CS spol. s r.o. Stráž nad Nisou, vyrábí z textilií kompozit RETEXTIL.

www.recyklace-textilu.cz

www.eshop-dimatex.cz

Společnost Transform a.s. Lázně Bohdaneč, vyrábí materiál Traplast™ pečlivou recyklací plastových odpadů.

<https://www.recyklace.cz>

<https://www.recyklace.cz/eshop/>





2. Jak můžete ušetřit při investičních akcích, realizovaných v obci.

Jednou z mnoha možností je využívání recyklovaných výrobků. Náš recyklát se vyrábí ze stavebních sutí, která pochází od občanů a obcí. Obsahují kameny, beton, cihly, tašky a keramické výrobky.

Recyklát z Odpadového centra Petrůvky není škodlivý pro životní prostředí, což dokládají i laboratorní testy provedené po drcení materiálu. Využíváním recyklovaných výrobků plníte i legislativní požadavky.

Využití recyklátu:

- Nejrozšířenější využití frakce 0 – 16 mm je jako zásypový materiál například při provádění kanalizací, vodovodů, rozvodů elektrického vedení, plynu apod.
- Ve frakci od 32 mm se využívá například při stavbě lesních cest.
- Frakce 0/63 mm v konstrukčních vrstvách neexponovaných komunikací (chodník, cyklostezka).
- Další možností, jak tento materiál využívat, je plnivo betonu pro výrobu základových desek.

Běžně se cena bez DPH za 1 tunu jednotlivých substrátů vyrobených z přírodních materiálů pohybuje:

- | | |
|---------------------------------|----------------------------|
| • 0/4 prosívka 190 Kč až 230 Kč | • 0/32 mm 365 Kč až 442 Kč |
| • 16/32 mm 365 Kč až 442 Kč | • 0/63 mm 295 Kč až 357 Kč |

Cena za 1 tunu recyklátu vyrobeného v OC Petrůvky je jen 65 Kč bez DPH.

V OC Petrůvky nabízíme tyto frakce:

- 0 – 16 mm, 16 – 63 mm, 63 – 100 mm

Využitím recyklovaných stavebních odpadů šetříte přírodní zdroje, které nejsou nevyčerpatelné, a plníte legislativní podmínky dané obcím.

Bližší informace a objednávku recyklátu a nakládky lze dohodnout s vedoucím OC Petrůvky **Kamilem Černým**, tel.: 724 936 887, e-mail: k.cerny@esko-t.cz.



3. PŘEMÝŠLEJ NEŽ KOUPIŠ KOMPOST

Kompost koupený v obchodním řetězci:

- 1 pytel = 50 l = 25kg
- 1 pytel = 108,- Kč = **4,30 Kč/kg**



Kompost z kompostárny Petrůvký:

- 1 t = 605,- Kč = **0,61 Kč/kg**
- 1 pytel = 50 l = 25kg = **15,25 Kč**
- jednonápravový vozík za auto
cca 400kg – 600 kg = 240,- Kč až 360,- Kč
- Dvounápravový vozík cca 1 000 kg = 605,- Kč



KOMPOSTÁRNA V PETRŮVKÁCH

nabízí k prodeji registrovaný kompost

ESKOMPOST

organické hnojivo



Svazek obcí
pro komunální služby

Tel.: 603 518 716, 724 936 887 | www.esko-t.cz

Bližší informace a objednávku kompostu a nakládku lze dohodnout s vedoucím OC Petrůvky Kamilem Černým, tel.: 724 936 887, e-mail: k.cerny@esko-t.cz.

OPAKOVÁNÍ JE....

KOVY S PLASTY DO ŽLUTÉHO KONTEJNERU



V regionu Svazku obcí mohou občané **sbírat kovové obaly do žlutých kontejnerů na plast**. Sběr společně s plasty je možný, protože se tyto materiály dají na naší třídící lince dobře roztrídít. Kovové a hliníkové obaly roztrídíme pomocí dvou separátorů. Tento způsob sběru je nejrozumnějším způsobem, jak snížit produkci směšného komunálního odpadu a efektivně třídít a svázat i drobné kovy z domácností.

Nově do žlutých kontejnerů patří (kromě plastů a nápojových kartonů):

- **nápojové plechovky a konzervy**
- **hliníkové obaly alobal**
- **hliníková víčka od mléčných produktů**
- **kovové zátky, tuby, kancelářské sponky a další drobné kovové odpad**

Žluté kontejnery nejsou určeny pro sběr velkých kusů kovů. Ty stále patří do sběrných dvorů.

Informujte o této možnosti znovu vaše občany!

ZAJÍMAVOSTI ZE SVĚTA ODPADŮ:

- Díky moderním technologiím se zjistili zajímavá data. „Prostřednictvím krokoměrů a fitness náramků bylo změřeno, že:
 - popelář udělá za hodinu průměrně 2 783 kroků
 - za hodinu odnese v průměru 4 183 kilogramů odpadu
- Jedna recyklovaná plastová láhev ušetří tolik energie, kolik potřebuje 60 wattová žárovka na tříhodinové svícení.

- Jedna recyklovaná konzerva znamená takovou energetickou úsporu, na kterou by mohla hrát televize celé tři hodiny.
- Na výrobu recyklovaného papíru je potřeba asi o 70 % energie méně než na výrobu zcela nového papíru.
- Věděli jste, že zhruba 16 % z ceny produktů platíte za obaly, které beztak skončí v koši? V tomto směru jsou zajímavé obchody bez obalu.
- V popelnicích končí až 20 % odpadu, který by mohl být kompostovaný a znovu navracený do koloběhu. Jde například o kuchyňské zbytky, slupky nebo odřezky zeleniny, které patří do hnědé popelnice.
- Hliníkové konzervy jsou snadno recyklovatelné, znovu se do oběhu mohou dostat už za šest týdnů.
- Sklo je nádherný příklad donekonečna recyklovatelného materiálu. Veškerá skla jsou recyklovatelná, proto je vhazujte jen do kontejnerů na tříděný odpad.
- Sklo pohozené jen tak v přírodě se nikdy nerozloží!
- Na jednu tunu novin padne asi 24 stromů, recyklace papíru má proto smysl.
- Plast je dobře recyklovatelný, ale potřebuje 500 až 1 000 let, aby se rozložil.
- Odhaduje se, že lidé celosvětově používají asi 1 trilion plastových tašek, což odpovídá 100 milionům barelů ropy.
- Používání plastů v západní Evropě každoročně stoupá asi o 4 %.
- Asi 46 tisíc úlomků plastu plave na každé čtvereční míli oceánů.
- Každý rok se vytvoří přes 50 milionů tun elektronického odpadu!
- Přes 11 milionů tun oblečení, které by bylo možné recyklovat, končí na skládkách. To odpovídá asi 70 miliardám triček.
- Cigaretové filtry se rozkládají až 12 let.
- Hygienické tampony se rozloží až za 800 let.

NOVÉ NÁPADY A PŘIPOMÍNKY

Pokud máte témata, která by Vás zajímala nebo máte připomínky či poznatky k této problematice, kontaktujte nás. Rádi Vaše návrhy zahrneme do příštího Zpravodaje Svazku obcí pro komunální služby.

TŘÍDĚNÍ V ČR

KOLIK A JAKÉHO DRUHU ODPADU VYTRĚDIL PRŮMĚRNĚ KAŽDÝ Z NÁS V ROCE 2021?



22,5 KG
PAPÍRU

16,8 KG
PLASTŮ

16,8 KG
KOVŮ

15,2 KG
SKLA

0,5 KG
NÁPOJOVÝCH
KARTONŮ



Zdroj: EKO-KOM